

S-PANKIN VARALLISUUDENHOITO- LIKETOIMINNAN VASTUULLISEN SIJOITTAMISEN PERIAATTEET

Yleistä

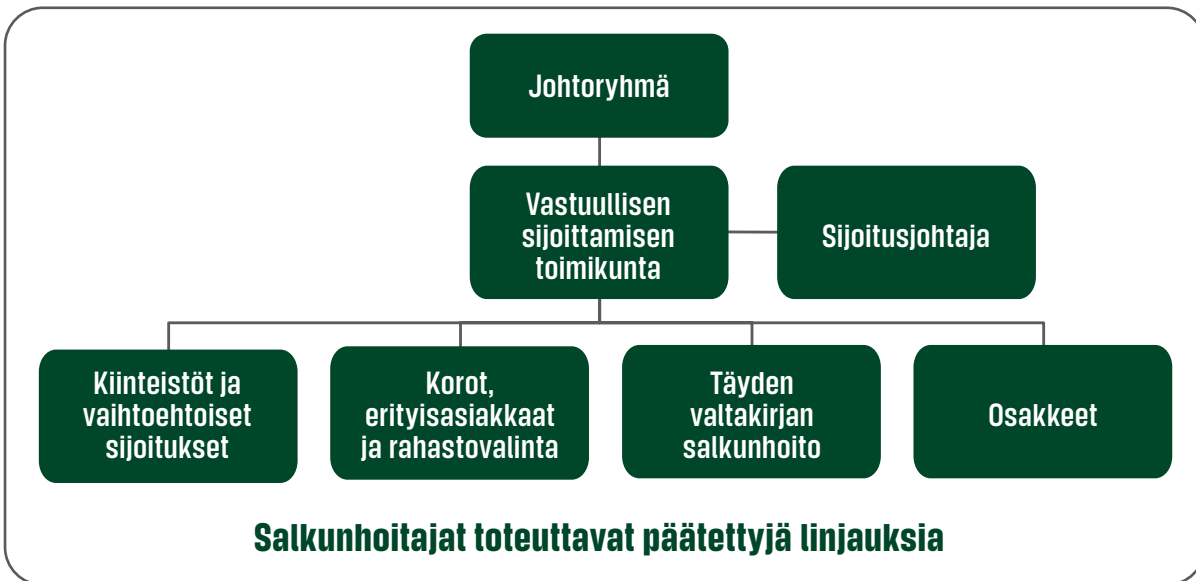
S-Pankin varallisuudenhoitoliiketoiminnan vastuullisen sijoittamisen periaatteissa kuvataan, miksi ja miten toteutamme vastuullista sijoittamista jokapäiväisessä toiminnassamme. Näitä S-Pankin varallisuudenhoitoliiketoiminnan vastuullisen sijoittamisen periaatteita sovelletaan S-Pankki Oyj:hin sen tarjotessa sijoituspalveluita ja S-Pankki Rahastoyhtiö Oy:hyn sen harjoittaessa rahastotoimintaa.

Nämä vastuullisen sijoittamisen periaatteet on ryhmitelty strategioittain. Tämän lisäksi periaatteissa kuvataan erikseen, kuinka huomioimme vastuullisen sijoittamisen kiinteistösijoitustoiminnassa. Periaatteissa kuvataan myös vastuulliseen sijoittamiseen liittyvä päätöksenteko sekä viestintä. S-Pankki Rahastoyhtiö Oy:n omistajapolitiikassa ja omistajaohjauksen periaatteissa kuvataan, miten S-Pankki Rahastoyhtiö Oy toteuttaa omistajavaikuttamista hallinnoimiensa rahastojen kautta.

Teemme vastuullista sijoittamista taloudellisista lähtökohdista. Näemme vastuullisuuden yhtenä yritysten kilpailutekijänä. Vastuullisuuden arvioinnilla voimme saada tietoa riskeistä ja mahdollisuuksista, jotka vaikuttavat potentiaalisesti tulevaisuudessa yrityksen taloudelliseen tulokseen vaikkapa myynnin tai kulujen muutoksen kautta. Vaikutukset voi laukaista esimerkiksi lainsäädännön tai kustotustottumusten muutos vastuullisuuteen liittyvän ilmiön tai toiminnan seurauksena. Uskomme, että huomioimalla vastuullisuusnäkökulmat voimme parantaa sijoitusten riski-tuottosuhdetta.

Päätöksenteko ja tavoitteet

Vastuullisen sijoittamisen päätöksenteko tapahtuu kuvan 1 mukaisesti. Sijoitusjohtaja valmistelee yhdessä ESG-asiantuntijoiden kanssa esitykset käytettävistä strategioista ja linjauksista Vastuullisen sijoittamisen toimikunnalle, johon kuuluvat hänen lisäkseen edustajat kaikista salkunhoito-toiminoista (osakkeet, täyden valtakirjan salkunhoito sekä korot, erityisasiakkaat ja rahastovalinta), kiinteistöt ja vaihtoehtoiset sijoitukset -toiminnosta, raportointi- ja riskienhallintatiimeistä sekä lakiasiat ja hallinto - yksiköstä. Merkittävimmät linjaukset hyväksytään S-Pankin varallisuudenhoitoliiketoiminnan johtoryhmässä tai konsernijohtoryhmässä linjauksen merkittävydestä riippuen.



Kuva 1

Tavoitteet ja painopistealueet määritellään kalenterivuositain. Tehtyjä päätöksiä toteutetaan pääasiassa kussakin sijoituspäätöksiä tekevässä yksikössä salkunhoitajien toimesta, integroidusti osana sijoitustoimintaa. Omistajavaikuttamisen käytännön työtä tekevät pääsääntöisesti ESG-asiiantuntijat yhdessä salkunhoitajien kanssa.

Vastuullisen sijoittamisen strategiat

Vastuullisen sijoittamisen kokonaisuutemme muodostuu eri strategioista. S-Pankin varallisuudenhoitoliiketoiminta hyödyntää kaikkia vastuullisen sijoittamisen strategioita, joita ovat:

- ESG-integrointi
- Kansainvälisten normien seuranta
- Omistajavaikuttaminen
- Vaikuttavuussijoittaminen
- Poissulkeminen
- Suosiminen
- Temaattinen sijoittaminen

Strategioiden soveltaminen vaihtelee tuotteesta ja sijoitustavasta riippuen. Seuraavassa käydään läpi eri strategioita ja sitä, kuinka toteutamme niitä.

ESG-integrointi

Suorat korko- ja osakesijoitukset

ESG-integrointi tarkoittaa ESG-asioiden (ympäristö, yhteiskunta ja hallintotapa) huomioimista sijoitusanalyysissä ja -päätöksenteossa. ESG-integroinnin tarkoitus on arvioida olennaisten ESG-asioiden identifioinnin jälkeen yrityksen valmius huomioida näiden aiheuttamia riskejä ja mahdollisuuksia sekä arvioida, heijastaako yrityksen arvopaperin hinta edellä mainittuja tekijöitä.

ESG-integroinnin tukena salkunhoitajien käytössä on kolmansien osapuolten tuottamaa ESG-tutkimusta sekä ESG-luokituksia. Keräämme myös itse ESG-tietoa esimerkiksi yritystapaamisten yhtey-

dessä keskustelemalla relevanteista vastuullisuuskysymyksistä yritysjohton kanssa. Salkunhoitajamme tapaavat yrityksiä päivittäin ja tapaamisia kertyykin vuosittain useita satoja.

Niin ikään valtioihin liittyvässä analyysissä hyödynnämme kolmansien osapuolten tutkimusta. Myös luottoluokitusten taustalla on ESG-tekijöitä.

Kolmansien osapuolten rahastot ja ETF-tuotteet

Käytämme sijoitustoiminnassamme myös kolmansien osapuolten sijoitustuotteita. Edellytämme kaikilta käyttämiltämme aktiivisilta korko- ja osakerahastojen varainhoitajilta YK:n vastuullisen sijoittamisen periaatteiden allekirjoittamista. Valitessamme kolmansien osapuolten sijoitustuotteita tutustumme tuotteiden ESG-materiaaleihin ja keskustelemme vastuullisen sijoittamisen lähestymistavoista siitä vastaavan ESG-asiantuntijatiimin sekä pääsalkunhoitajan kanssa. Erityisesti pyrimme selvittämään esimerkkien kautta, kuinka ESG on integroitu sijoitustoimintaan. Kiinnitämme erityistä huomioita myös ilmastostrategian arviointiin sekä muun muassa rahaston poissulkukriteereihin.

Markkinoilla olevissa ETF-tuotteissa vastuullisuusasioiden huomioiminen on usein rajoittunutta. ETF-tuotteet ovatkin tämän vuoksi pääsääntöisesti vastuullisuustarkastelun ulkopuolella. Poikkeuksena edelliseen ovat erityisiä vastuullisuusindeksejä seuraavat ETF-tuotteet, joilla voidaan toteuttaa passiivisesti joitain ESG-strategioita.

Pääomarahastosijoitukset

Vaihtoehtoisissa sijoitustuotteissa, kuten pääomarahastoissa, suosimme rahastoja, jotka ovat jo integroineet ESG-kriteerit osaksi sijoitusprosessiaan tai vähintään aloittaneet integrointityön.

Rahastojen mahdollisuudet vaikuttaa kohdeyhtiötasolla riippuvat siitä, onko rahasto yhtiön omistaja vai velkoja. Varsinkin enemmistö-sijoituksia tekevillä niin sanotuilla buyout-rahastoilla on iso rooli ESG-toimenpiteiden suunnittelussa, toimeenpanossa sekä tulosten seurannassa ja mittaamisessa.

Pääomarahastoja valitessamme kiinnitämme huomiota ESG-kriteerien soveltamiseen sekä kohdeyhtiöiden valinnassa, due diligence -tarkastuksissa että kohdeyhtiöissä tehtävissä toimenpiteissä. Seuraavat asiat korostuvat käytännön työssä.

E: Sijoittaminen yrityksiin, jotka toiminnallaan edistävät kestävästä kehitystä, esimerkiksi elektroniikan korvaaminen ohjelmistoratkaisuilla, ympäristöön liittyvät muutokset kohdeyhtiöiden operatiivisessa toiminnassa, kuten energianlähteet, jätevirtojen käsittely ja päästöt, sekä ilmastolle ja ympäristölle erityisen haitallisiksi tunnistettujen yhtiöiden pois jättäminen.

S: Ihmisoikeusrikkomukset, lapsityövoiman käyttö, työnormien ja -säännösten noudattaminen.

G: Hallintotapa, omistajaohjaus, yrityksen operatiivisen johdon ja hallituksen laatu, diversiteetti sekä kannustimet, kirjanpitoikäytännöt, korruptio.

Painotamme sijoitusten läpinäkyvyyttä, käytännön toimintaa sekä selkeää toimenpiteiden ja edistymisen raportointia. Seuraamme ESG-kriteereiden toteuttamista läpi rahaston juoksuajan.

Kansainvälisten normien seuranta

Olemme kiinnostuneita sijoituskohteidemme suoriutumisesta yleisten kansainvälisten liiketapoihin ja vastuullisuuteen liittyvien aloitteiden ja normistojen näkökulmasta. Hyödynnämme muun muassa seuraavia viitekehyksiä, kun arvioimme sijoituskohteidemme suoriutumista: YK:n Global Compact periaatteet, YK:n yrityksiä ja ihmisoikeuksia koskevat ohjaavat periaatteet, OECD:n toimintaohjeet monikansallisille yrityksille sekä kansainvälisen työjärjestön (ILO) yleissopimukset. Edellä mainitut

viitekehykset sisältävät muun muassa ihmisoikeuksiin, työvoimaan, ympäristöön sekä korruption kitkentään liittyviä periaatteita. Ihmisoikeuksiin liittyviin periaatteisiin kuuluvat muun muassa pakko-työn ja lapsityövoiman kitkeminen. Käytössämme on kattavaa ulkopuolista analyysia ja luokituksia, joiden avulla seuraamme kansainvälisten normien toteutumista sijoituskohteissamme. Sijoitusta harkitessaan salkunhoitaja tarkistaa analyysin yhteydessä yrityksen suoriutumisen kansainvälisten normien suhteen. Mikäli asiassa on vakavia ongelmia, voimme aloittaa vaikuttamisen, asettaa yhtiön seurantaan tai sulkea sen pois sijoituksista. Prioriteettina on kuitenkin yrityksen vastuullisuuden suorituskyvyn parantaminen ja arveluttavasta toiminnasta seuraavien riskien poistaminen.

Vaikuttaminen

Vastuullinen sijoittaja toteuttaa omistajapolitiikkaa monella tavoin. Vaikuttaminen on keino oppia sijoituskohteista enemmän, tuoda ongelmakohtia yrityksen tietoon ja samalla kommunikoida odotuksiamme yrityksille. Rahastojen omistajapolitiikassa ja omistajaohjauksen periaatteissa kuvataan tarkemmin tekemäämme omistajavaikuttamista. Tyypillisimmät omistajavaikuttamisen keinot ovat äänioikeuden käyttäminen yhtiökokouksissa, suora yhtiövaikuttaminen, osallistuminen sijoittajien yhteisvaikuttamisiin ja julkinen keskustelu. Vaikuttamista ovat myös salkunhoitajien ja yritysjohton tapaamiset. Tapaamisissa keskustellaan tyypillisesti myös relevanteista ESG-asioista. Omistajavaikuttamisen käytännön työtä tekee pääsääntöisesti ESG-asiiantuntijat yhdessä salkunhoitajien kanssa.

Vaikuttavuussijoittaminen

Vaikuttavuussijoittaminen on kasvava trendi, jonka taustalla on sijoittajien lisääntynyt halukkuus valita sijoituskohteensa siten, että ne vastaavat paremmin sijoittajan arvomaailmaa. Vaikuttavuussijoittaminen on yksi vastuullisen sijoittamisen strategia ja sillä tarkoitetaan sijoitusta yrityksiin tai rahastoihin, joiden tarkoitus on toiminnallaan tuottaa mitattavaa yhteiskunnallista tai ympäristöllistä hyvää. Vaikuttavuuden lisäksi sijoitusten on tarkoitus tuottaa myös kilpailukykyistä tuottoa. Mittarit ja tavoitteet määritellään aina tuotekohtaisesti.

Tuotevalikoimastamme löytyy myös vaikuttavuussijoitustuotteita. Olemme aktiivinen toimija vaikuttavuussijoittamisessa ja osallistumme aktiivisesti myös sen ympärillä käytävään kansalliseen keskusteluun. Rakentamamme SIB-rahastot ovat yksi keino lisätä yksityisen, julkisen ja kolmannen sektorin tuloksellista yhteistyötä, kohteina esimerkiksi hyvinvointiongelmien ehkäiseminen ja ratkaiseminen. Vaikuttavuussijoittamisella voidaan tuottaa yhteiskunnallisten hyötyjen lisäksi myös ympäristöhyötyjä. Vaikuttavuussijoittamisen kenttä on laaja ja kehitämme jatkuvasti uusia tuotteita sijoittajien toiveiden mukaisesti.

Poissulkeminen

Poissulkeminen kuuluu S-Pankin varallisuudenhoitoliiketoiminnan vastuullisen sijoittamisen strategiaihin. Poissuljemme tarkoin määriteltujen segmenttien yrityksiä tekemistämme suorista sijoituksista. Emme sijoita kansainvälisillä sopimuksilla kiellettyjen aseiden valmistajiin. Tähän kategoriaan luetaan kuuluviksi ydinaseet, biologiset ja kemialliset aseet sekä rypäleammukset ja henkilömiinat. Emme myöskään sijoita tupakan emmekä viihdekäyttöön tarkoitettun kannabiksen valmistajiin. Käytämme ulkopuolisia asiantuntijoita määrittäessämme edellä mainittuihin kategorioihin kuuluvia yhtiöitä. Oman analyysimme perusteella olemme myös poissulkeneet sellaisia kaivos- ja sähköntuotantoyhtiötä, joiden liiketoiminta perustuu voimakkaasti hiileen. Kaivosyhtiöillä pidämme energian tuottamiseen käytettävän hiilen osalta poissulkemisen rajana 10 prosenttia liikevaihdosta. Sähköyhtiöiden

osalta poissuljemme yhtiön, mikäli sen liikevaihdosta yli 10 prosenttia tulee hiilellä tuotetusta energiasta. Lisäksi poissuljemme sellaiset yhtiöt, joiden liikevaihdosta yli 5 prosenttia tulee arktisen alueen öljyn- tai kaasuntuotannosta.*

Koska tavoitteena on mahdollisimman nopea muutos vähähiiliseen yhteiskuntaan, voimme poiketa edellä mainituista hiiltä koskevista liikevaihtorajoista sellaisten yhtiöiden kohdalla, joiden strategiassa on uskottavasti kuvattu suunnitelma hiiliriippuvuuden pienentämiseksi. Päätös poikkeuksesta tehdään Vastuullisen sijoittamisen toimikunnassa. Poikkeusten perusteita ja ajantasaisuutta arvioidaan säännöllisesti osana sijoitusten seurantaa. Muiden segmenttien osalta Vastuullisen sijoittamisen toimikunta voi käyttää harkintaa yrityksen poissulkemisessa sijoituksista, mikäli poissuljettavista kategorioista saatu liikevaihto ei ylitä yhtä prosenttia yrityksen liikevaihdosta.

Noudatamme poissulkevaa strategiaa myös sijoitettaessa valtionlainoihin. Arvioimme yksittäisiä maita ESG-kriteereillä, seuraamme kansainvälisiä pakotteita ja Financial Action Task Forcen (FATF) mustaa listaa. Näiden perusteella emme sijoita tiettyjen valtioiden joukkovelkakirjoihin.

Poissulkeminen koskee suoria sijoituksia. Tämä johtuu siitä, että emme voi kontrolloida ulkopuolisten varainhoitajien rahastojen sisältöjä poissuljettavien yhtiöiden osalta.

Suosiminen

Suosiminen, eli niin sanottu best-in-class-strategia, tarkoittaa sijoittamista jollakin valitulla vastuullisuusmittaristolla parhaimpiin yrityksiin. Sovellamme tätä strategiaa erityisesti S-Pankki Fossiiliton Eurooppa ESG Osake -rahastossa. Rahaston yksi keskeisesti käyttämä mittari on sijoituskohteen kyky osallistua vähähiiliseen yhteiskuntaan siirtymiseen. Tätä kyvykkyyttä kuvaa erillinen luokitus. Luokitusta varten arvioidaan riski yrityksen tuotteiden ja palveluiden kysynnän muutoksille yhteiskunnan siirtyessä vähähiiliseen aikakauteen sekä siirtymän vaikutus yritysten omaan toimintaan esimerkiksi muuttuvan regulaation johdosta. Lisäksi arvioidaan yrityksen kykyä hallita muutosta riskien ja mahdollisuuksien näkökulmasta.

Temaattinen sijoittaminen

Temaattisessa sijoittamisessa sijoituskohteet valitaan ennalta määritellyn teeman mukaisesti. Kun puhutaan vastuullisesta temaattisesta tai teemasijoittamisesta, tarkoitetaan nimenomaan vastuullisuuteen liittyvän teeman mukaista sijoittamista. Esimerkki tällaisesta teemasta on ilmastonmuutos. Toteutamme teemasijoittamista muun muassa S-Pankki Fossiiliton Eurooppa ESG Osake -sijoitusrahastossa sijoittamalla yhtiöihin, joiden liiketoiminnan arvioidaan tukevan siirtymää kohti vähähiilistä taloutta tai joiden toiminnan ei arvioida olevan ristiriidassa tämän siirtymän kanssa ja jättämällä sijoittamatta fossiilisen energian tuottajiin, fossiilisten energianlähteiden varantoja omistaviin yhtiöihin sekä sellaisiin sähköntuotantoon keskittyviin yhtiöihin, jotka käyttävät tuotannossa fossiilisia polttoaineita.

Kiinteistövarainhoito

Toimintamme perustana on asiakkaidemme luottamus meitä kohtaan. Tätä toimintaa ohjaavat S-Pankin arvot ja eettiset periaatteet, joita olemme sitoutuneet noudattamaan jokapäiväisessä toiminnassamme sekä toiminnan suunnittelussa.

* Arktisen alueen määritelmä on maantieteellinen ja tähän katsotaan 66.5 leveysasteen pohjoispuolella tapahtuva toiminta

Taloudellisesta vastuusta huolehtiminen sijoittajiamme kohtaan on toimintamme ytimessä. Järkevät tuotto-riskisuhteet, vakaat kassavirrat sekä kiinteistöjen kustannus- ja energiatehokkuuden kehittäminen luovat hyvän pohjan myös parhaalle taloudelliselle tulokselle.

Kiinteistövarainhoidon keskeiset vastuullisen sijoittamisen lähestymistavat ovat ESG- integrointi sijoituskäytäntöihin ja omistajavaikuttaminen käytönaikaisen ohjauksen keinoin.

ESG integrointi

Huomioimme vastuullisuusnäkökohdat jo investointivaiheessa teettämällä kattavat due diligence -selvitykset, joilla varmistamme kohteiden tekniset, taloudelliset, juridiset ja ympäristölliset ominaisuudet. Selvityksessämme huolehdimme myös vastapuolen tunnistamiseen liittyvistä vaatimuksista.

Kiinteistösisjoituksissa kiinnitämme huomioita sijoituskohteiden sijaintiin ja julkisen liikenteen yhteyksiin, hankittavien kiinteistöjen energiatehokkuuteen ja uusiutuvan energian hyödyntämisen mahdollisuuksiin sekä kiertotalousratkaisuihin. Uudisrakennushankkeissa edellytämme, että yhteistyökumppanimme noudattavat voimassa olevia lakeja ja säännöksiä ja että kumppanimme rekisteröityvät Luotettava Kumppani -palveluun.

Metsärahasuostossa luontoarvoselvitykset tehdään investointivaiheessa saatavilla olevan datan perusteella. Selvitysten laajuus riippuu dokumentaation ja maastotiedon saatavuudesta. FSC- ja PEFC-sertifioinnit toteutetaan viipymättä hankinnan jälkeen. Sertifioinnit ohjaavat metsänkäyttöä omistuksen aikana sertifiointikriteerien mukaisesti. Lisätietoa sertifioinneista ja kriteereistä löytyy: pefc.fi ja fsc.org.

Tonttirahastot mahdollistavat tonttirahoitusmallillaan entistä laajemman uudisrakentamisen. Uudisrakentamisen lisääntyminen voi mahdollistaa vuorostaan rakennuskannan uusiutumisen ja rakennusten energiatehokkuuden paranemisen hankkeiden toteutustavasta riippuen.

Tonttirahastomme sijoittavat varansa Suomessa sijaitseviin maa-alueisiin tai niitä omistaviin yhtiöihin. Kiinnitämme erityisesti huomiota kiinteistöjen sijaintiin (raideliikenteen läheisyys ja hyvät julkisen liikenteen yhteydet, palvelujen läheisyys sekä käveltävyys). Suosimme pitkiä vuokrasopimuksia ja sopimusten vuokra ja sen korotusmekanismit ovat läpinäkyviä. Sopimukset sisältävät myös pääsääntöisesti mahdollisuuden tontin lunastukseen kokonaisuudessaan tai osittain.

Omistajavaikuttaminen

Käytönaikaisen toiminnan merkitys kiinteistöjen ympäristö- ja sosiaalisiin vaikutuksiin on kiinteistösisjoituksissa merkittävä, ja vaikutamme siihen omistajavaikuttamisen keinoin. Kiinteistöjemme johtamisessa huomioidaan keskeiset ESG-teemat: ympäristöasiat (E), sosiaalinen vastuu (S) sekä hyvän hallintotavan periaatteet (G). Suunnittelemme ja ohjaamme toimintaamme räätälöidyillä, tuotekohtaisilla vastuullisuusohjelmilla. Ohjelmissa määritetään kiinteistövarainhoidon vastuullisuuteen liittyvät tavoitteet ja toimenpiteet sekä ohjataan ja seurataan tavoitteiden toteuttamista.

Osana päivittäistä ja prosessinmukaista toimintaa seuraamme ja ohjaamme kiinteistöjemme toimintoja pienentääksemme kiinteistöjen energiankulutusta ja siihen liittyviä päästöjä sekä varmistaaksemme vuokralaisten tyytyväisyyden.

Työskentelemme hallinnoimamme kiinteistöjen hiilidioksidipäästöjen pienentämiseksi panostamalla energiatehokkuuteen sekä kasvattamalla päästöttömän energian ja vaihtoehtoisten energiamuotojen

osuutta. Mittaamme ja seuraamme kiinteistöjen kulutustrendejä (sähkö, lämpöenergia, vesi, jätteet) ja etsimme aktiivisesti keinoja energiatehokkuuden parantamiseksi. Raportoimme edellä mainitut tunnusluvut vuosittain Varallisuudenhoitoliiketoiminnan vastuullisuusraportilla.

Kannustamme myös yhteistyökumppaneitamme aktiivisesti innovoimaan ja implementoimaan vastuullisuus- ja energiatehokkuustoimia kiinteistöissämme. Huolehdimme siitä, että tarjoamme vuokralaisille terveelliset, viihtyisät ja turvalliset kiinteistöt. Huomioimme vuokralaistyytyväisyyden teettämällä tyytyväisyyskyselyitä, joiden avulla voimme varmistaa vuokralaisten tyytyväisyyden ja työstää mahdollisia epäkohtia. Lisäksi laadimme vuokralaisille vastuullisuusteemoihin liittyviä tiedotteita, joiden avulla aktivoimme ja osallistamme vuokralaisiamme vastuulliseen toimintaan.

Metsärahaoston kaikki Suomessa sijaitsevat metsät on auditoitu ja siirretty tuplasertifiointiin vuodesta 2020 alkaen, eli metsät sertifioidaan niin PEFC- kuin FSC-standardein. Sertifiointien kautta metsiimme kohdistuu vuosittain riippumattoman arvioijan suorittama tarkastus. Vastuullisuus pitää sisällään kestävän ja luonnon monimuotoisuutta ylläpitävän metsänhoidon lisäksi metsien monikäytön, paikallisläestön ja liiketoiminnan huomioimisen. Rahasto huomioi metsänhoidollisissa toimissa virkistysarvot, kuten marjastuksen, metsästyksen ja jokamiehen oikeuksiin kuuluvat toimet mahdollisuuksien mukaan. Paikallisläestöä ja luontomatkailuliiketoimintaa huomioimme muun muassa metsästyks- ja virkistysalueiden vuokraamisella.

Kommunikointi ja viestintä

Vastuullisen sijoittamisen periaattemme, ilmastostrategia, biodiversiteettistrategia ja rahastojen omistajapolitiikka ja omistajaohjauksen periaatteet sekä muut asiaan liittyvät materiaalit ovat saatavilla osoitteesta s-pankki.fi/vastuullisuus-sijoittamisessa. Rahastojen yhtiökokouksiin osallistuminen ja niissä toimiminen kuvataan puolivuositain muun vastuullisen sijoittamisen raportoinnin yhteydessä. Osake- ja korkorahastojen hiilijalanjäljet julkistamme kootusti niin ikään muun vastuullisen sijoittamisen raportoinnin yhteydessä kaksi kertaa vuodessa. Osake-, korko- ja yhdistelmärahastojen vastuullisuusraportit julkaistaan neljä kertaa vuodessa. Raporteissa kuvataan kunkin rahaston vastuullisuusasioita useilla eri indikaattoreilla. Kiinteistörahastoista julkaistaan vastuullisuusraportti vuosittain.